

# Skoberne Edelstahl-Abgassystem EW

Produktinformation

## Einwandige Schornstein-Einsatzrohre

### Anwendungsbereiche

Einwandige Schornstein-Einsatzrohre und Abgasleitungen aus Edelstahl für die Querschnittsverminderung (Sanierung) von bestehenden Hausschornsteinen und als Verbindungsleitung.

### Produkteigenschaften

- ③ Geeignet für alle Brennstoffe (Öl, Gas, Festbrennstoffe)
- ③ Rußbrandbeständig
- ③ Einsetzbar für alle Regelfeuerstätten
- ③ Abmessungen von D 80 mm bis D 600 mm
- ③ Umfangreiches Zubehör
- ③ Druck- und kondensatdichte Betriebsweise bis 200 °C
- ③ Trockene Betriebsweise bis 400 °C

### Technische Daten

- ③ Rauchgasführung längsnahtgeschweißt, Wandstärke 0,6/1,0 mm
- ③ Rauchgasführung aus Edelstahl 1.4571/1.4404
- ③ Für druckdichte Betriebsweise mit außenliegender Spezialdichtung
- ③ Höchste Korrosionswiderstandsklasse „V3“
- ③ „Eingezogenes“ Steckende, kein Klemmband
- ③ Stecktechnik über integrierte Federkonstruktion

### Montage und Ausführung

- ③ Schnelle Montage durch leichtes Material, ohne Klemmbänder
- ③ Schlanke Konstruktion durch eingezogenes Steckende (keine Muffe)
- ③ Schrägführung/Versatz möglich
- ③ Als Flexrohr lieferbar (nicht bei FU-Betriebsweise für feste Brennstoffe)
- ③ Als ovale Ausführung lieferbar
- ③ Optional mit Wärmedämmung

CE-Zertifikats-Nr.: 0432 - CPR - 01002 - 02

CE-Klassifizierungen nach DIN EN 1856-1:

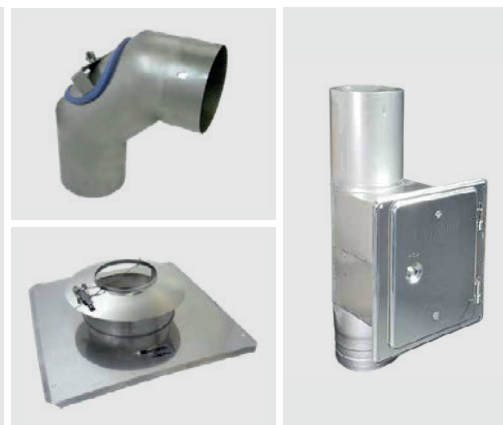
Ausführung 1.1: T400 – N1 – D – V2 – L50060/100 – Gxx

Ausführung 1.2: T400 – N1 – W – V2 – L50060/100 – Oxx

Ausführung 1.3: T200 – P1 – W – V2 – L50060/100 – Oxx

Ausführung 1.4: T400 – N1 – D – V3 – L50060/100 – Gxx\*

\* mit 30 mm Dämmung – xx = Abstände zu brennbaren Baustoffen sind Ø-abhängig, siehe Leistungserklärung



Bezüglich der Verwendung und Montage gelten die diesbezüglichen baurechtlichen Vorschriften und technischen Regelwerke, insbesondere die einschlägigen Bestimmungen der Feuerungsverordnungen der Bundesländer. Die Montage obliegt dem zuständigen Fachhandwerk.

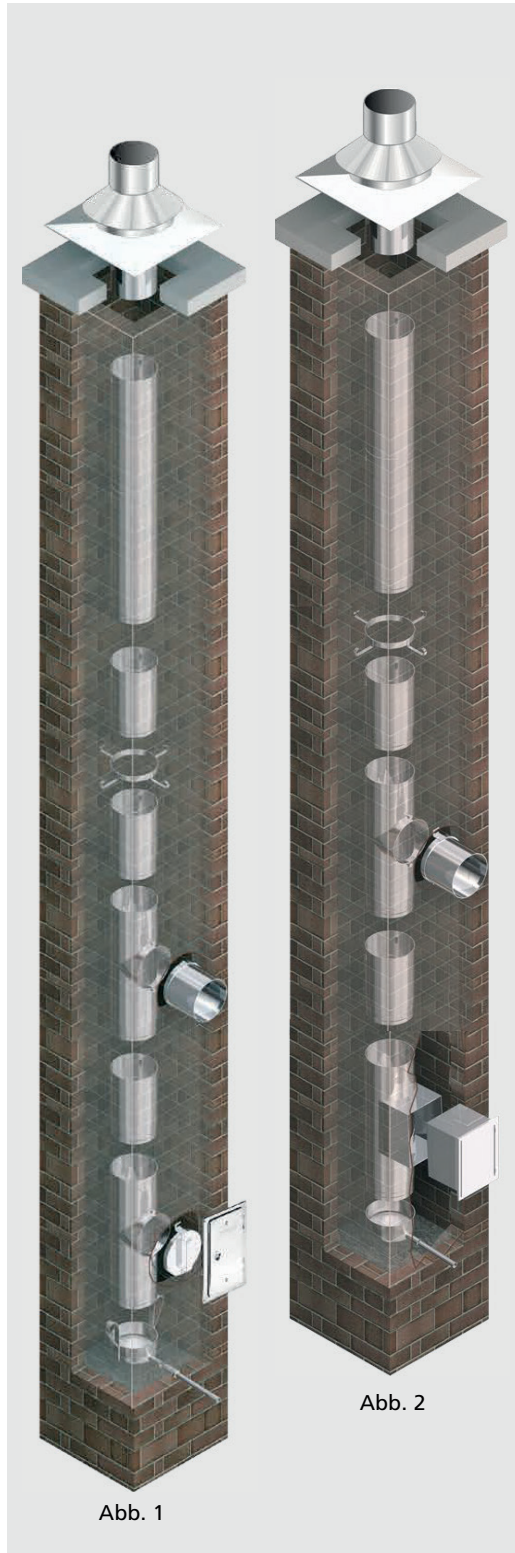
Stand: Januar 2024. Technische Änderungen vorbehalten.

# Skoberne Edelstahl-Abgassystem EW

SKOBINOX-Programm / Preisliste

## SKOBINOX EW Edelstahl-Fertigbausatz

Für eine Gesamthöhe von ca. 7,0 bis 12 m



CE-Zertifikat Nr.: 0432 - CPR - 01002 - 02

Rauchgasführung aus Edelstahl (V4A):1.4404/1.4571 –  
Wandstärke 0,6 mm

- Geeignet für alle Brennstoffe (Öl, Gas und feste Brennstoffe)
- Einsetzbar für alle Regelfeuerstätten
- Höchste Korrosionswiderstandsklasse „V3“

EN 1856-1 T400 N1 D V3 L50060 G(300) z.B.: Feste Brennstoffe,  
Kaminöfen, Biomassekessel

EN 1856-1 T400 N1 W V2 L50060 O(80) z.B.: Öl- oder Gas-NT-Kessel

Der aufgeführte Bausatz ist NICHT für den Anschluss von Brennwertkesseln bzw. Kesseln mit Abgaswärmetauscher geeignet!

### Lieferumfang EW Fertigbausatz 7,0 m

1x Mündungsbausatz	1x Grundelement mit Stützen
6x Rohrelemente 1000 mm	1x Grundelement mit Deckel* bzw. 1x Revisionselement**
1x Rohrelement 500 mm	1x Reinigungstür 140x200 mm
1x Rohrelement 250 mm	1x Rohrfuß mit Ablasschlaufe
2x Distanzhalter	

Alle notwendigen Bauteile für eine komplette Schornstein  
sanierung sind im Lieferumfang enthalten!

Bei den Durchmessern 110 und 130 mm muss bei festen Brennstoffen –  
entsprechend der DIN 18160 – eine eckige Revision verwendet werden!  
Bei höheren Schornsteinen einfach mit den entsprechenden Rohrlängen  
ergänzen, Zubehörbauteile siehe Rückseite bzw. Gesamtpreisliste 2024.

### Skobinox EW Fertigbausatz 7,0 m\*

Durchmesser	Art.-Nummer	Brutto-Preis
D 110	670856	1.244,76 €
D 120	670858	1.273,05 €
D 130	670860	1.332,09 €
D 150	670862	1.474,77 €
D 160	671790	1.613,76 €
D 180	670864	1.733,07 €

### Skobinox EW Fertigbausatz mit Revisionselement 7,0 m\*\*

Durchmesser	Art.-Nummer	Brutto-Preis
D 110	670857	1.322,25 €
D 120	670859	1.350,54 €
D 130	670861	1.416,96 €
D 150	670863	1.552,26 €
D 180	670865	1.793,34 €

Zubehörbauteile siehe Rückseite bzw. Gesamtpreisliste 2024.

\* mit Grundelement und Deckel (Abb. 1)

\*\* mit Revisionselement (Abb.2)

Alle Preise verstehen sich in Euro pro Stück zzgl. der ges. MwSt.

# Skoberne Edelstahl-Abgassystem EW

SKOBINOX-Programm / Preisliste

Bauteile zur Ergänzung der Skobinox EW Fertigbausätze							
Artikelbezeichnung		Ø 110	Ø 120	Ø 130	Ø 150	Ø 160	Ø 180
Wandstärke		0,6 mm	0,6 mm	0,6 mm	0,6 mm	0,6 mm	0,6 mm
Rohrelement 1000 mm	Artikel-Nr.	670377	670378	670379	670381	670382	670383
	Preis	79,34 €	80,57 €	87,95 €	97,17 €	107,01 €	120,54 €
Rohrelement 500 mm	Artikel-Nr.	670409	670410	670411	670413	670414	670415
	Preis	46,13 €	47,97 €	49,82 €	57,81 €	67,04 €	73,19 €
Rohrelement 250 mm	Artikel-Nr.	670393	670394	670395	670397	670398	670399
	Preis	31,37 €	33,83 €	37,52 €	44,28 €	46,74 €	49,82 €
Abstandhalter	Artikel-Nr.	670071	670072	670073	670075	670076	670077
	Preis	24,60 €	25,22 €	27,06 €	29,64 €	30,38 €	30,38 €
Revisionselement mit Stützen 140x200 mm und Tür	Artikel-Nr.	670264	670265	670266	670268	670269	670270
	Preis	257,69 €	260,15 €	264,45 €	268,76 €	271,83 €	275,52 €
Revisionselement mit Stützen 145x300 mm und Tür	Artikel-Nr.	670293	670294	670295	670297	670298	670299
	Preis	288,44 €	291,51 €	293,97 €	300,74 €	306,27 €	308,12 €
Revisionselement FU mit Stützen 140x200 mit Dampfsperre und Tür	Artikel-Nr.	670307	670308	670309	670311	670312	670313
	Preis	385,61 €	394,22 €	399,14 €	411,44 €	429,89 €	442,19 €
Revisionstür lose, 140x200 mm	Artikel-Nr.	670550	670550	670550	670550	670550	670550
	Preis	98,40 €	98,40 €	98,40 €	98,40 €	98,40 €	98,40 €
Revisionstür lose, 145x300 mm	Artikel-Nr.	670551	670551	670551	670551	670551	670551
	Preis	126,08 €	126,08 €	126,08 €	126,08 €	126,08 €	126,08 €
Grundelement für Stützen oder Verschlussdeckel	Artikel-Nr.	670662	670663	670664	670666	670667	670668
	Preis	22,88 €	23,62 €	24,60 €	33,83 €	39,36 €	39,98 €
Verschlussdeckel für Grundelement	Artikel-Nr.	670671	670672	670673	670675	670676	670677
	Preis	91,02 €	91,64 €	92,25 €	95,33 €	97,17 €	98,40 €
Bogen-D 15°	Artikel-Nr.	670687	670688	670689	670691	670692	670693
	Preis	150,06 €	154,37 €	155,60 €	164,21 €	199,26 €	211,56 €
Bogen-D 30°	Artikel-Nr.	670709	670710	670711	670713	670714	670715
	Preis	150,06 €	154,37 €	155,60 €	164,21 €	199,26 €	211,56 €
Bogen-D 45°	Artikel-Nr.	670732	670733	670734	670736	670737	670738
	Preis	156,21 €	156,83 €	159,90 €	169,13 €	204,80 €	218,33 €
Bogen-D 87°	Artikel-Nr.	670787	670788	670789	670791	670792	670793
	Preis	195,57 €	205,41 €	220,17 €	250,31 €	265,07 €	284,75 €
Bogen-D 90°	Artikel-Nr.	670803	670804	670805	670807	670808	670809
	Preis	195,57 €	205,41 €	220,17 €	250,31 €	265,07 €	284,75 €
Bogen-D 87°, mit Revisionsöffnung	Artikel-Nr.	670748	670749	670750	670752	670753	670754
	Preis	250,31 €	266,91 €	297,05 €	329,03 €	361,62 €	399,14 €
Bogen-D 90°, mit Revisionsöffnung	Artikel-Nr.	670771	670772	670773	670775	670776	670777
	Preis	250,31 €	266,91 €	297,05 €	329,03 €	361,62 €	399,14 €
Wetterhaube	Artikel-Nr.	670343	670344	670345	670347	670348	670349
	Preis	70,73 €	73,80 €	75,65 €	83,64 €	86,72 €	92,25 €
Adapter innen/innen	Artikel-Nr.	670002	670003	670004	670006	670007	670008
	Preis	29,64 €	29,64 €	29,64 €	33,21 €	39,98 €	40,59 €
Adapter außen/außen	Artikel-Nr.	670034	670035	670036	670038	670039	670040
	Preis	29,64 €	29,64 €	29,64 €	33,21 €	39,98 €	40,59 €
Reduzierung innen/außen	Artikel-Nr.	670516	670520	670524	670534	670536	670540
	Preis	99,63 €	107,63 €	114,39 €	127,92 €	127,92 €	132,84 €
Erweiterung innen/außen	Artikel-Nr.	670107	670111	670116	670126	670128	670130
	Preis	99,63 €	107,63 €	114,39 €	127,92 €	127,92 €	132,84 €
Erweiterung außen/außen	Artikel-Nr.	670108	670112	670117	670127	670129	670131
	Preis	99,63 €	107,63 €	114,39 €	127,92 €	127,92 €	132,84 €

Stand: Januar 2024. Technische Änderungen vorbehalten.

Alle Preise verstehen sich in Euro pro Stück zzgl. der ges. MwSt.

# Planungs- und Montageanleitung Skoberne Edelstahl-Abgassystem EW

Einwandige Schornstein-Einsatzrohre und Abgasleitungen



# Skoberne Edelstahl-Abgassystem EW

## Die Vorteile

### Leichte Planung

- Geeignet für alle Brennstoffe (Öl, Gas, Festbrennstoffe)
- Einsetzbar für alle Regelfeuerstätten
- Abmessungen von D 80 mm bis D 600 mm
- Einheitliche Konstruktion bis D 600 mm
- Umfangreiches Zubehör
- Druck- und kondensatsichere Betriebsweise bis 200 °C
- Trockene Betriebsweise bis 400 °C

### Hohe Sicherheit



- Rauchgasführung längsnahtgeschweißt
- Rauchgasführung aus Edelstahl 1.4571/1.4404
- Außenliegende Spezialdichtung

### Leichte, wirtschaftliche Montage und Ausführung

- Abstände der Distanzhalter: 3 m
- Max. Aufbauhöhe ohne Zwischenstütze: 25 m (bis DN 200 mm)
- Elementbauweise
- Kondensatdichte Ausführung
- Stecktechnik über integrierte Federkonstruktion
- Eingezogenes Steckende, kein Klemmband

Abgassysteme nach EN 1856-1 bzw. DIN V 18 160-1		
CE-Zertifikat Nr.: 0432 - CPR - 01002 - 02		
EWR/EWR-FU		EWR-D
Konventioneller Schornstein	Abgasleitung	
Trockene Betriebsweise	Feuchteunempfindliche Betriebsweise	
Unterdruck	Unterdruck	Unter-/Überdruck (< 200 Pa)
Öl, Gas, Festbrennstoffe	Öl, Gas	Öl, Gas
EN 1856-1 T400 N1 D V3-L50060-G300	EN 1856-1 T400 N1 W V2-L50060-O80	EN 1856-1 T200 P1 W V2-L50060-O50
DIN V 18160-1 T600 N1 D 3 G300	DIN V 18160-1 T400 N1 W 2 O80	DIN V 18160-1 T200 P1 W 2 O50

# Ausfüllhilfe Typenschild EWR

<b>Abgassystem EWR/EWE/EWK</b> Skoberne GmbH Ostendstraße 1   D-64319 Pfungstadt		
Produktbezeichnung Zutreffendes bitte ankreuzen	1.1: <input type="checkbox"/> EN 1856-1 1.2: <input type="checkbox"/> EN 1856-1 1.3: <input type="checkbox"/> EN 1856-1 1.4: <input type="checkbox"/> EN 1856-1	T400 - N1- D - V2 L50060/ 100 G300 T400 - N1- W - V2 L50060/ 100 O80 T200 - P1- W - V2 L50060/ 100 O50 T400 - N1- D - V3 L50060/ 100 G50
Abgasanlagenbezeichnung Zutreffendes bitte ankreuzen	1.1: <input type="checkbox"/> DIN V 18160-1 1.2: <input type="checkbox"/> DIN V 18160-1 1.3: <input type="checkbox"/> DIN V 18160-1 1.4: <input type="checkbox"/> DIN V 18160-1	T400 - N1- D - 2 - G300 T400 - N1- W - 2 - O80 T200 - P1- W - 2 - O50 T400 - N1- D - 3 - G50
Anlagenbezeichnung EN 1443 .....		
Nenndurchmesser ..... mm		
Wärmedurchlasswiderstand ..... m <sup>2</sup> K/W		
Abstand zu brennbaren Baustoffen ..... mm hinterlüftet 		
Anschrift der Montagefirma ..... ..... .....		
Datum der Errichtung .....		

## Variante 1.1:

Öl, Gas und Festbrennstoffe, Abgastemperatur 400 °C, Unterdruck, trockene Betriebsweise, 300 mm Abstand zu brennbaren Baustoffen, rußbrandbeständig.

## Variante 1.2:

Öl und Gas, Abgastemperatur 400 °C, Unterdruck, feuchteunempfindlich, 80 mm Abstand zu brennbaren Baustoffen, nicht rußbrandbeständig.

## Variante 1.3:

Öl und Gas, Abgastemperatur 200 °C, Unterdruck und Überdruck bis 200 Pa, feuchteunempfindlich, 50 mm Abstand zu brennbaren Baustoffen, nicht rußbrandbeständig.

## Variante 1.4:

Wie Variante 0.1, jedoch mit Dämmschale s = 30 mms

Die Varianten sind in Deutschland sowohl nach der EN 1856-1 und zusätzlich nach der DIN 18160-1 auszuwählen!

## Anlagenbezeichnung nach EN 1443:

Nur auszufüllen in der Schweiz

## Wärmedurchlasswiderstand:

0,0 mm<sup>2</sup>K/W ohne Dämmschale und 0,47 mm<sup>2</sup>K/W bei 200 °C und 30 mm Dämmschale

## Abstand zu brennbaren Stoffen:

Gemäß der jeweiligen Variante 1.1, 1.2, 1.3 bzw. 1.4

# Montageanleitung

## Skoberne-Abgassystem EWR/EWR-FU – einwandige Schornstein-Einsatzrohre

### Hinweise:

Es gelten immer die einschlägigen Bauvorschriften, insbesondere die Feuerungsverordnung Ihres Bundeslandes. Nehmen Sie vor Montagebeginn Kontakt mit Ihrem Bezirksschornsteinfegermeister auf. Vor der Montage muss die bauseitige Konstruktion auf ausreichende Festigkeit überprüft sein!

Die einwandigen Schornstein-Einsatzrohre und Abgasleitungen aus Edelstahl – Skoberne-Abgassystem EW – dienen der Ableitung von Abgasen aus Wärmeerzeugern, die mit Öl, Gas oder Festbrennstoffen betrieben werden.

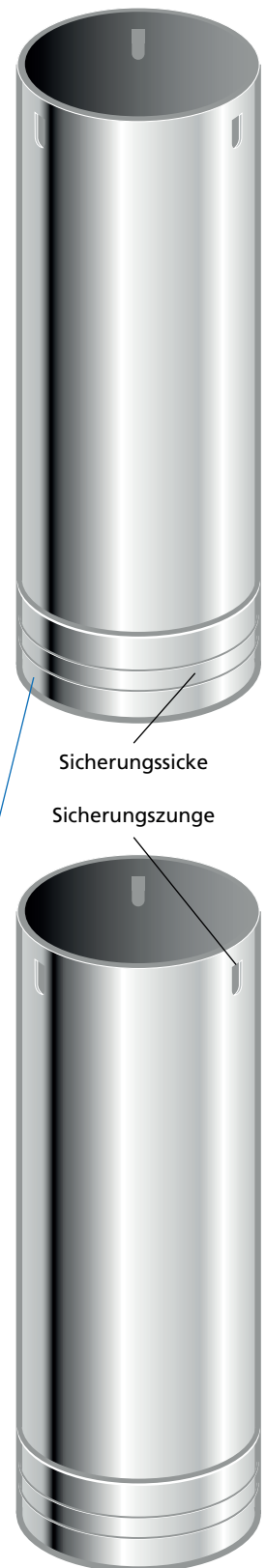
Einwandige Schornsteinsysteme werden in der Regel in einen vorhandenen Schornstein oder in einen Schacht montiert. Dieser muss den Erfordernissen der entsprechenden Landesbauordnung entsprechen. Vor Beginn der Montage ist der zu verwendende Schacht so zu reinigen, dass seine innere Oberfläche frei von lockeren Bestandteilen oder Verbrennungsrückständen ist.

Gemäß DIN 18160 muss bei runden Schächten ein Mindestabstand zwischen Rohr und Schachtwand von mind. 30 mm vorhanden sein. Bei eckigen Schächten beträgt dieses Maß 20 mm. Abgasleitungen, welche im Überdruck betrieben werden, bedürfen einer durchgehenden Hinterlüftung.

Die Dimensionierung der Anlage ist mit einem zugelassenen Schornsteinberechnungsprogramm nach EN 13384-1/2 durchzuführen. Maßgebend für die Ausführung der Anlage sind die Aussagen in der Produktinformation der Konformitätserklärung. Stimmen Sie geplante Querschnittsverminderungen vor Beginn der Baumaßnahmen mit dem zuständigen Bezirksschornsteinfegermeister ab. In einigen Ländern ist eine Bauanzeige oder ein Bauantrag erforderlich.

Die einzelnen Elemente werden ineinandergesteckt. Die mechanische Stabilität und damit die schnelle und sichere Montage ist durch ein 60 mm tiefes Steckende gegeben. Es sind keine Klemmbänder erforderlich. Die Sicherung erfolgt über eine integrierte „Edelstahl-Federkonstruktion“.

Ein Ablängen (Kürzen) der Rohrelemente ist an der „weiten“ Seite möglich. Um mögliche Schäden durch Korrosion zu vermeiden, müssen zum Trennen ausschließlich Edelstahl-Trennscheiben benutzt werden, diese dürfen nur für Edelstahl verwendet werden!



## Skobinox Fertigbausatz

Die Montage eines einwandigen Abgassystems erfolgt im Schacht beginnend mit dem Rohrfuß mit Kondensatablauf (1), welcher auf dem Schachtboden platziert wird. Es ist darauf zu achten, dass der Aufbau des Systems auf einem statisch tragenden, festen und ebenen Untergrund gewährleistet ist.

Gem. DIN 18160 muss unmittelbar auf den Rohrfuß die Montage eines Revisionselements (2) erfolgen.

Hierbei ist im Unterdruckbetrieb das Revisions-element mit einer runden Revisionsöffnung mit Deckel oder einer eckigen, kastenförmigen Reinigung wählbar.

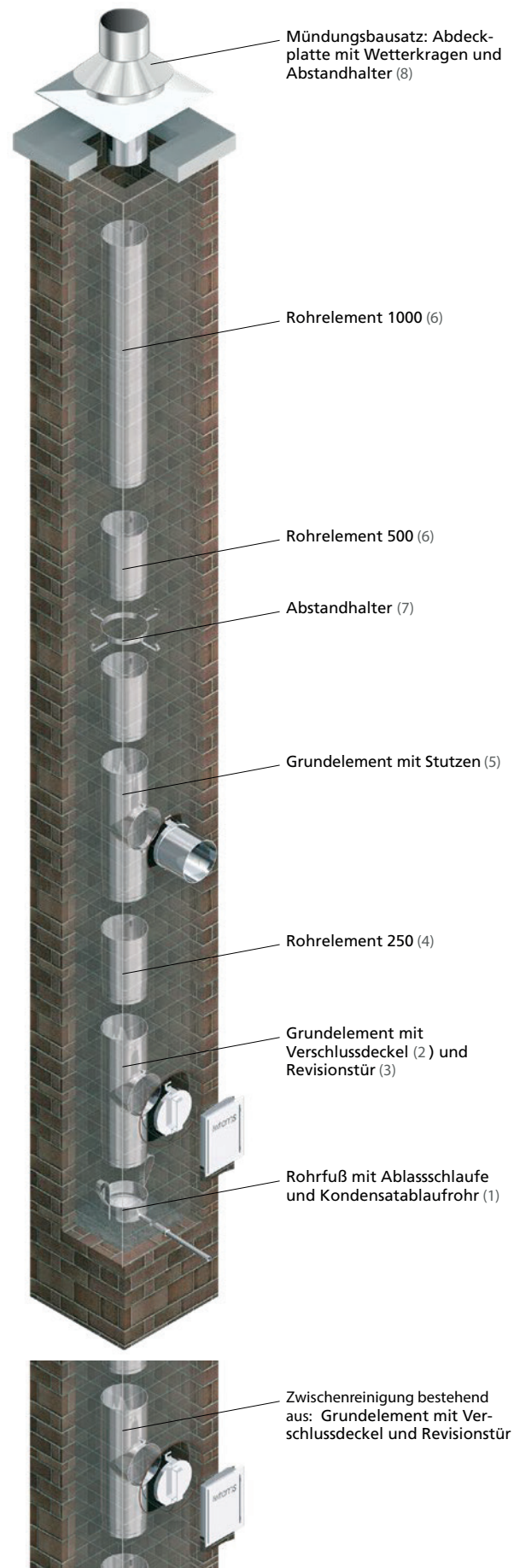
Die Revisionstür (3) wird bündig mit der Schachtaußenwand montiert.

Zur vereinfachten Montage werden die einzelnen Elemente mit einer Ablassschlaufe abgelassen. Es empfiehlt sich zwei bis drei Elemente außerhalb des Schachtes vorzumontieren und mit einem Seil durch die Ablassschlaufe herabzulassen.

Die Höhe des Feuerungsanschlusses (5) erfolgt durch passende Rohrelemente (4). Der Feuerungsanschluss wird mit dem Abgang an die Verbindungsleitung angeschlossen. Oberhalb des Feuerungsanschlusses erfolgt der weitere Höhengaufbau durch Rohrelemente (6). Im Schacht muss alle 3 Meter ein Abstandhalter (7) montiert werden. Die Abstandhalter werden entsprechend dem Schachtmaß gebogen, um eine zentrierte Lage im Schacht zu gewährleisten.

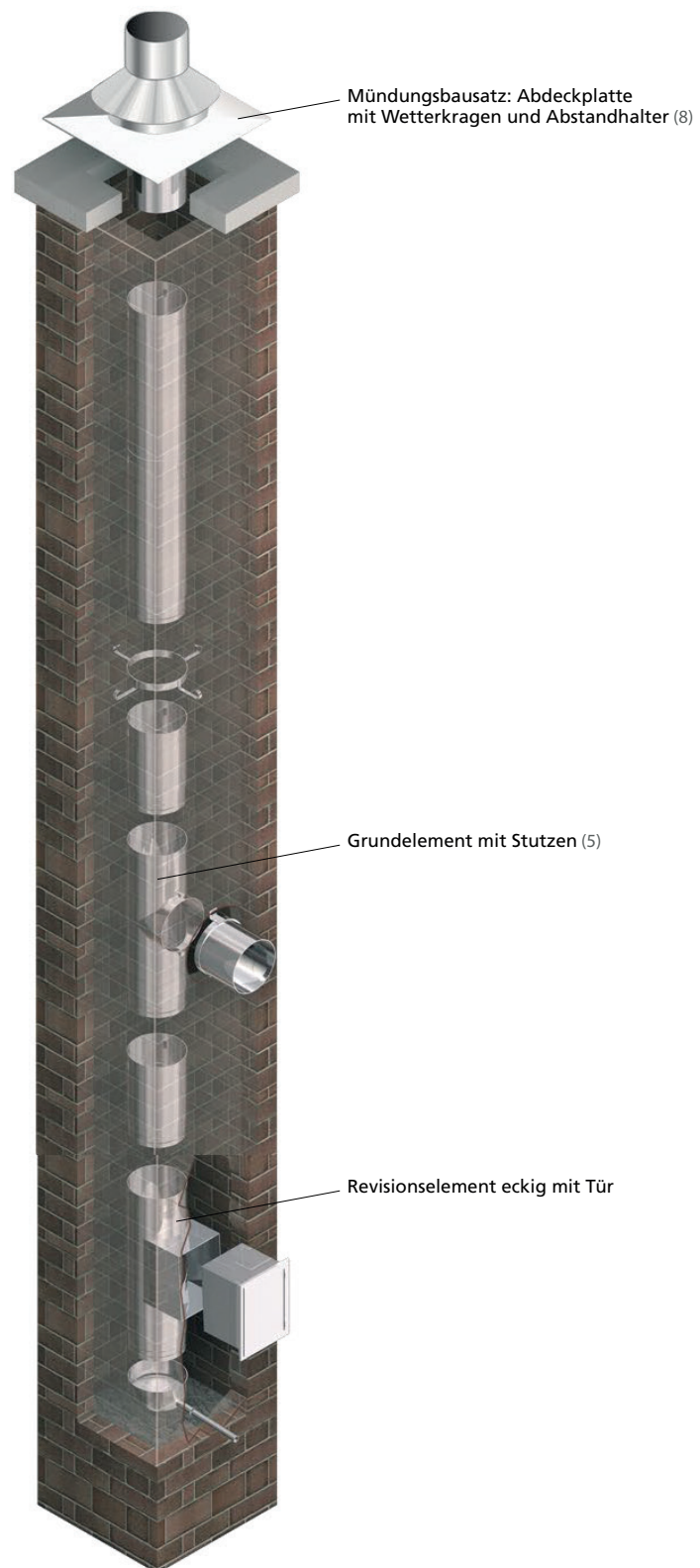
An der Schachtmündung wird ein Mündungsbausatz (8) bestehend aus einer Abdeckplatte mit Wetterkragen montiert.

Sollte im Dachgeschoß (Speicher) eine Zwischenreinigung erforderlich sein, wird diese aus einer runden Revisionsöffnung mit Deckel hergestellt.





# Ausführungsvariante



# Montageanleitung

## Druckdichte Ausführung EWR-D

Grundsätzlich müssen alle Bauteile mit einer außenliegenden Dichtung (7) montiert werden.

Dabei ist darauf zu achten, dass die Dichtung die eingestanzten Zungen überdeckt bzw. dass die Dichtung ca. 20 mm über das „weite“ Rohrende hinausragt.

Die Dichtung wird mittels Rohrschelle befestigt. Anschließend wird das nächste Bauteil eingesteckt und auch dort wird die Dichtung entsprechend befestigt.

Die Montage eines einwandigen, druckdichten Abgassystems erfolgt im Schacht beginnend mit dem Stützbogen 87° (1), welcher im Schacht auf einer bauseitigen Abstützung platziert wird. Es ist darauf zu achten, dass der Aufbau des Systems auf einem statisch tragenden, festen Untergrund gewährleistet ist.

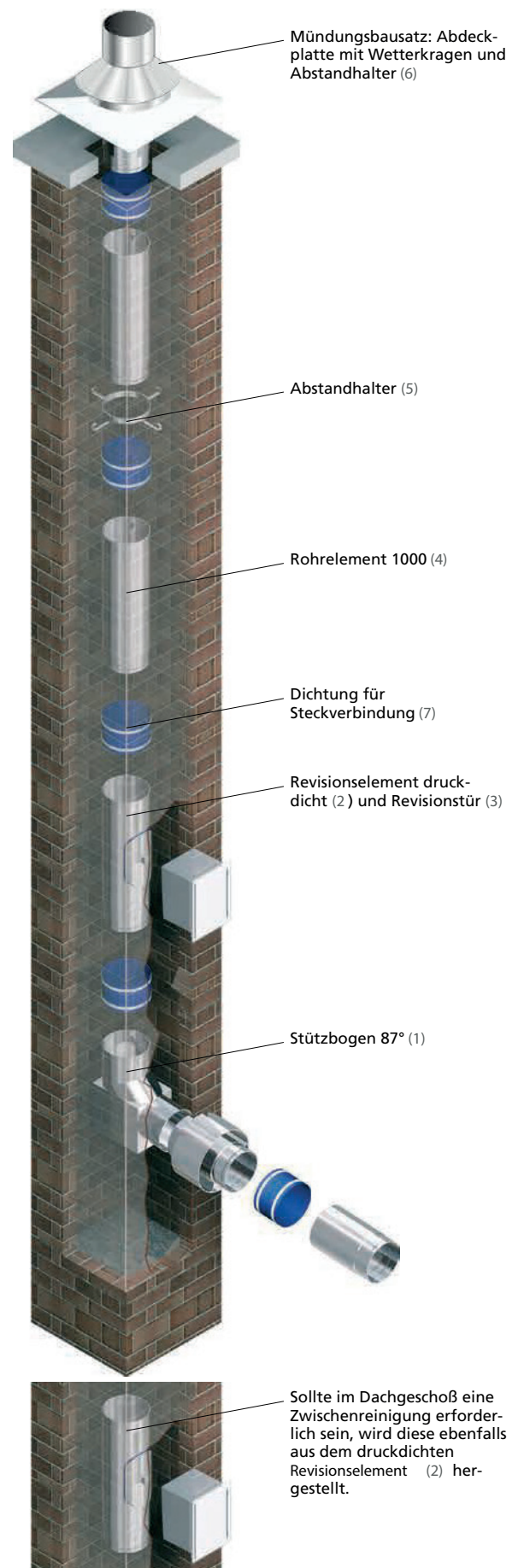
Gem. DIN 18160 muss überprüft werden, ob oberhalb des Bogens ein druckdichtes Revisions-element (2) erforderlich ist. Evtl. kann diese Revisionsöffnung auch in der waagerechten Leitung montiert werden.

Die Revisionstür (3) oder alternativ ein Lüftungsgitter wird bündig mit der Schachtaußenwand montiert.

Zur vereinfachten Montage werden die einzelnen Elemente mit einer Ablassschlaufe abgelassen. Es empfiehlt sich zwei bis drei Elemente außerhalb des Schachtes vorzumontieren und mit einem Seil durch die Ablassschlaufe herabzulassen.

Oberhalb des Revisionselements erfolgt der weitere Höhenaufbau durch Rohrelemente (4). Im Schacht muss alle 3 Meter ein Abstandhalter (5) montiert werden. Die Abstandhalter werden entsprechend dem Schachtmaß gebogen, um eine zentrierte Lage im Schacht zu gewährleisten.

An der Schachtmündung wird ein Mündungsbausatz (6) mit Hinterlüftung bestehend aus einer Abdeckplatte mit Wetterkragen montiert.



Stempel Händler

Technische Änderungen vorbehalten

SKOBERNE GmbH  
Ostendstraße 1  
64319 Pfungstadt  
Telefon +49 (0) 6157 8070-0  
Telefax +49 (0) 6157 8070-70  
info@skoberne.de  
www.skoberne.de

DOK155, 01/2024